

JVC DVD-SPILLER

XV-N420B XV-N422S

BRUKERVEILEDNING



GNT0060-030A[EVI]
0105MOC-MW-SC

NO
©2005 Victor Company of Japan, Limited

Regionskode for video-DVD
Denne spilleren kan avspille video-DVD-plater med regionskode som inneholder tallet "2".
Eksempler på video-DVD-plater som kan avspilles:



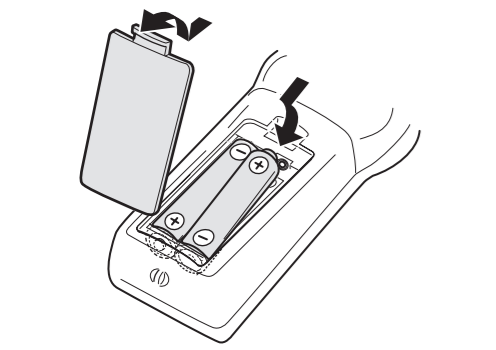
Spillerens regionskode er angitt bak på spilleren.
Merknad om fargesystemformat
Denne spilleren er kompatibel med PAL-systemet og kan også avspille plater som er innspilt med NTSC-systemet. (NTSC-videoesignaler blir konvertert til PAL-signaler og -utgang.)

Tilbehør som følger med
Ta kontakt med forhandleren umiddelbart hvis noe mangler.
• fjernkontroll (1 stk.)
• batterier, R6(SUM-3)/AA(15F) (2 stk.)

Slå på strømtilførselen

Sette i strømledningen
Kople til alle andre ledninger for du setter støpselet i stikkkontakten i vegg.

Sette batteriene i fjernkontrollen
Åpne dekslet og sett de to medfølgende R6(SUM-3)/AA(15F)-batteriene i fjernkontrollen ved å følge polaritetsmerkene ("+" og "-") på innsiden av dekslet. Sett på dekslet igjen.



Batteriene varer i ca. seks måneder ved normal bruk. Skift batteriene hvis funksjonene i fjernkontrollene begynner å svikte.

Forholdsregler for trygg bruk av batterier
Følg disse forholdsreglene for trygg bruk av batterier. Hvis batteriene ikke brukes på riktig måte, forkortes varigheten, de kan sprekke eller inneholde kan lekke ut.
• Ta batteriene ut av fjernkontrollen hvis den ikke skal brukes i en lengre periode.
• Ta ut flate batterier og kast dem på forskriftsmessig måte.
• La ikke flate batterier ligge og flyte. Ta dem heller ikke fra hverandre, blande dem ikke med annet søppel, og kast dem ikke i en forbrenningsovn.
• Rør ikke væske som har lekket ut av et batteri.
• Bland ikke nye og gamle batterier eller forskjellige typer batterier.

Slå spilleren av og på
Trykk på **STANDBY/ON**.

Advarsler, obs!-meldinger og annet

OBS!
Følg disse anvisningene for å redusere risikoen for elektrisk støt, brann osv.
1. Fjern ikke skruer, deksler eller kabinetet.
2. Utsett ikke apparatet for regn eller fuktighet.

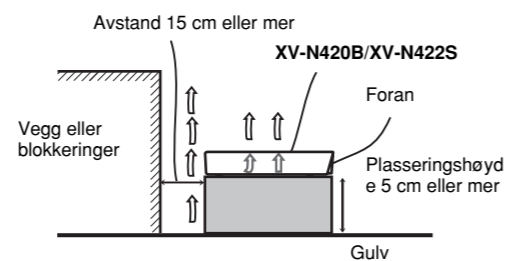
Obs! — **STANDBY/ON-knappen!**
Trekk støpselet ut av stikkkontakten for å frakople all strømtilførsel. **STANDBY/ON-knappen** frakopler ikke strømtilførselen. Strømtilførselen kan styres med fjernkontroll.

- VIKTIG OM LASERPRODUKTER**
- LASERPRODUKT I KLASSE 1**
 - OBS!** Åpne ikke det øvre dekslet. Apparatet har ingen innvendige deler som kan betjenes eller repareres av brukeren. Bare kvalifisert servicepersonell skal utføre service på apparatet.
 - OBS!** Synlig og usynlig laserstråling når apparatet er åpent og spærrelåsen har sviktet eller er omgått. Unngå å bli direkte utsatt for strålen.
 - GUENIGVELSE AV ETIKETT: ETIKETT MED OBSI-MELDING, PLASSERT PÅ INNSIDEN AV APPARATET.**

AUTOM: Videre med mer informasjon. **AVANSEL**: Språklig innstilling når radiolen er på. **AVANSEL**: Språklig innstilling når radiolen er på. **AVANSEL**: Språklig innstilling når radiolen er på.

- OBS!**
- Blokker ikke ventilasjonsåpningene eller -hullene. (Hvis ventilasjonsåpningene eller -hullene blokkeres av aviser, tøy e.l., kan varme hindres i å slippe ut.)
 - Sett ikke flammekilder, f.eks. tentestearnllys, på apparatet.
 - Ta hensyn til miljøet når du kaster batterier. Lokale regler eller forskrifter om kasting av batterier skal overholdes nøye.
 - Utsett ikke apparatet for regn, fuktighet, drupp eller sprut. Sett ikke væskefylte objekter, f.eks. vaser, på apparatet.

Obs! **Tilstrøkkelig ventilasjon**
Unngå risikoen for elektrisk støt, brann og materiell skade ved å plassere apparatet på følgende måte:
Foran: Ingen blokkeringer, åpen plass.
Sider: Ingen blokkeringer innen 3 cm fra sidene.
Overside: Ingen blokkeringer innen 5 cm fra oversiden.
Bakside: Ingen blokkeringer innen 15 cm fra baksiden.
Bunn: Ingen blokkeringer, plasseres på vannrett flate.



Forholdsregler

- Merknader om strømledningen**
- Trekk støpselet ut av stikkkontakten når du er på reise eller er bortreist for lengre tid. Apparatet trekker alltid en liten mengde strøm (1,0 W) når støpselet står i stikkkontakten.
 - Hold i selve støpselet, ikke i strømledningen, når du skal trekke støpselet ut av stikkkontakten.
 - Ta ikke på strømledningen med våte hender!
 - Trekk støpselet ut av stikkkontakten før du renser eller flytter på spilleren.
 - Unngå å modifisere, vri eller trekke i strømledningen, eller sette tunge gjenstander på den, da dette kan forårsake brann, elektrisk støt eller andre ulykker.
 - Ta kontakt med en forhandler og anskaff ny strømledning hvis den blir skadet.

- Unngå fuktighet, vann, støv og høye temperaturer**
- Sett ikke spilleren på steder med mye fuktighet eller støv.
 - Slå av strømtilførselen og trekk støpselet ut av stikkkontakten hvis det kommer vann inn i spilleren. Ta kontakt med en forhandler. Det kan oppstå brann eller elektrisk støt hvis du bruker spilleren under slike omstendigheter.
 - Utsett ikke spilleren for direkte sollys, og plasser den ikke like ved et varmeapparat.

Merknader om montering

- Velg et sted som er vannrett, tørt og ikke for varmt eller kaldt. Mellom 5 °C og 35 °C er riktig temperatur.
- La det være tilstrekkelig avstand mellom spilleren og tv-apparatet.
- Monter ikke spilleren på et sted med mye vibrasjon.
- Sett ikke tunge gjenstander på spilleren.
- Unngå feilfunksjon i spilleren**
- Spilleren har ingen innvendige deler som kan repareres av brukeren. Trekk ut strømledningen og ta kontakt med en forhandler hvis det oppstår problemer.
- Stikk ikke metallgjenstander, f.eks. stålråd, hårnåler, mynter osv., inn i spilleren.
- Blokker ikke ventilasjonsåpningene. Spilleren kan skades hvis du blokkerer ventilasjonsåpningene.

Plater som kan avspilles

- Video-DVD, lyd-CD, video-CD, SVCD**
- DVD-R/RW** skrevet i video-DVD-format
- DvX-filer** på DVD-R/RW-plater skrevet i UDF-format
- CD-R/RW** skrevet i SVCD-, video-CD- eller lyd-CD-format
- CD-R/RW** skrevet i MP3/WMA/JPEG/DvX-format i samsvar med "ISO 9660"-formatet

Støttede digitale lydformater:
Linear PCM, flerkanals MPEG, Dolby Digital, DTS (Digital Theater Systems)*

- MERKNADER**
- Spilleren kan ikke nødvendigvis avspille plater som er skitne, oppskrapte eller bøyd, plater som har visse egenskaper eller plater som er innspilt under visse forhold.
 - Spilleren kan avspille lydsignaler innspilt som MIX-MODE CD, CD-G, CD-EXTRA og CD TEXT.
 - Det kan være umulig å avspille enkelte plater.
 - Kople spilleren til en forsterker med innebygd DTS-dekoder for å avspille video-DVD- eller lyd-CD-plater med DTS-innkoding på riktig måte. Ellers blir avspilingslyden forvrengt.

- Plater som ikke kan avspilles**
Hvis du prøver å avspille platene som er oppført nedenfor, blir det generert støy som kan skade høyttalerne.
- DVD-RW skrevet i VR-format.
 - DVD-ROM, DVD-RAM, lyd-DVD, CD-ROM, foto-CD, SACD.
 - Plater som ikke er fullført.
 - Plater med uregelmessig form eller plater med tape, forseiling eller lim på etikett- eller avspilingsiden. Spilleren kan skades hvis slike plater avspilles.

Ikke-DVD-siden av en "DualDisc" samsvarer ikke med standarden for "CD-digitallyd".
Bruk av ikke-DVD-siden på en DualDisc med dette produktet anbefales derfor ikke.

Om veiledningsikonene på skjermen

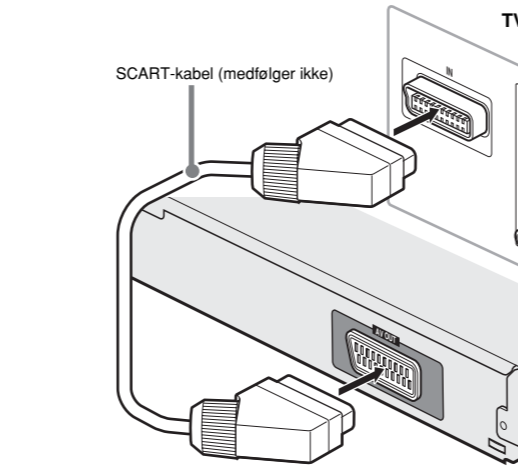
- ▶ : Avspill.
 - ⏸ : Pause.
 - ⏪ : Avspill i sakte fart med gjeldende hastighet.
 - ⏩ : Spol forover/bakover med gjeldende hastighet.
 - 👤 : I begynnelsen på en scene med flere scenevinkler.
 - 🔊 : I begynnelsen på en scene med flere lydspor.
 - ⋮ : I begynnelsen på en scene med flere undertekster.
- Du kan endre innstillingen slik at veiledningsikonene ikke vises på tv-skjermen. (Se "ON SCREEN GUIDE" under "Grunnleggende innstillinger".)

Kople til spilleren

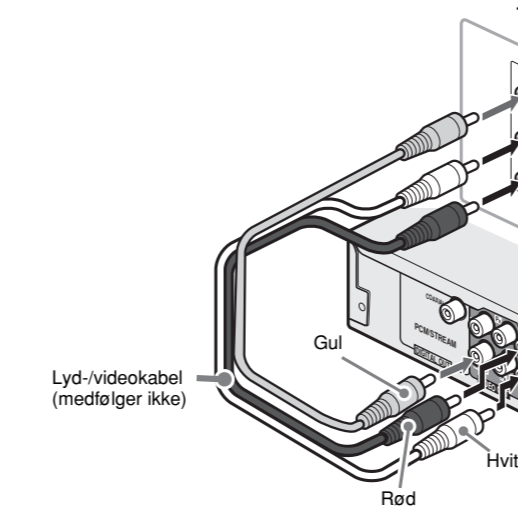
Før spilleren tilkoples:

- Sett ikke strømledningen i stikkkontakten for alle andre tilkninger er gjennomført.
- Kople VIDEO OUT på spilleren rett til videoingangen på tv-apparatet. Det kan oppstå skjermproblemer hvis du kople VIDEO OUT på spilleren til tv-apparatet via en videospiller eller et integrert tv-videosystem.

Kople til et tv-apparat med SCART-kontakt

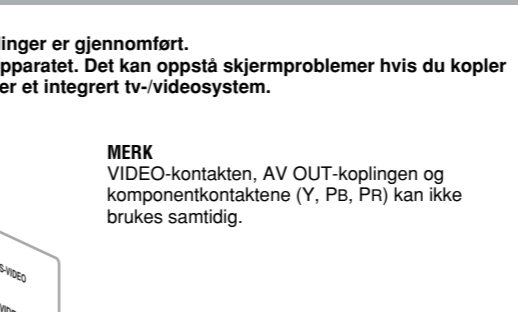


Kople til et tv-apparat med komposittkontakter



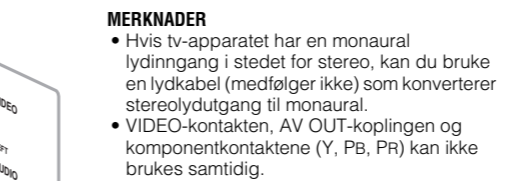
Ikke-DVD-siden av en "DualDisc" samsvarer ikke med standarden for "CD-digitallyd".
Bruk av ikke-DVD-siden på en DualDisc med dette produktet anbefales derfor ikke.

Kople til et tv-apparat med komponentkontakter



MERK
VIDEO-kontakten, AV OUT-koplingen og komponentkontaktene (Y, Pb, Pr) kan ikke brukes samtidig.

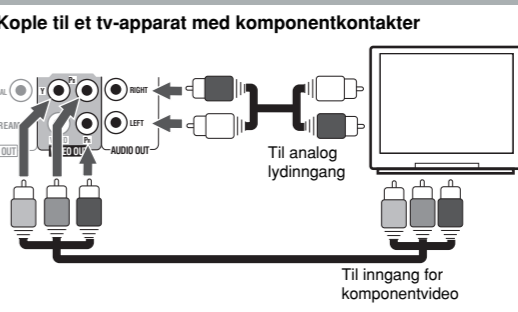
Kople til en stereoforsterker (mottaker)



MERKNADER

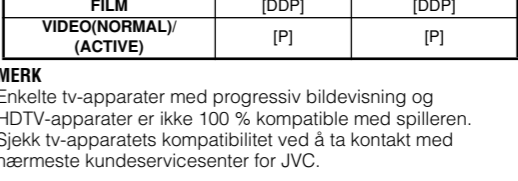
- DIGITAL OUT-koplingen sender ikke nødvendigvis ut noe signal, avhengig av platen. Bruk i så fall analog tilkopleing.
- Innstillingene på riktig måte i forhold til det digitale lydutstyret som er tilkopleit. (Se "DIGITAL AUDIO OUTPUT" under "Grunnleggende innstillinger".)

Kople til et tv-apparat med komponentkontakter



MERK
VIDEO-kontakten, AV OUT-koplingen og komponentkontaktene (Y, Pb, Pr) kan ikke brukes samtidig.

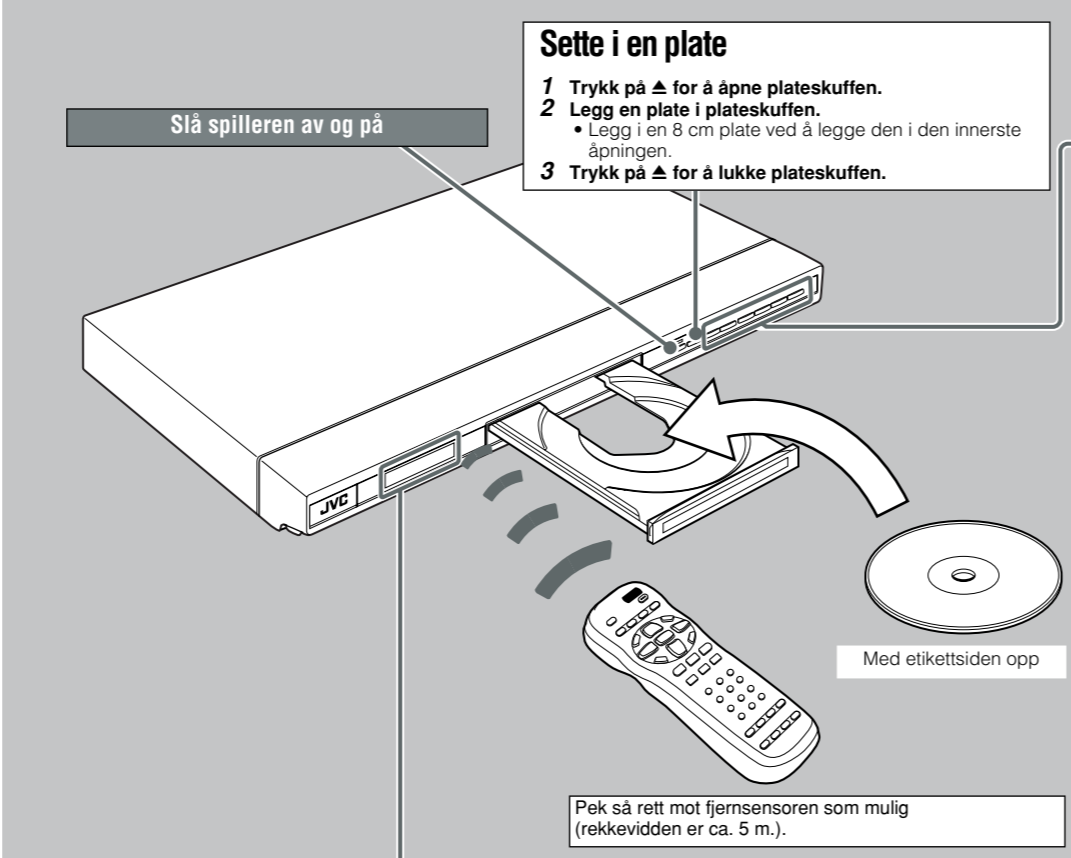
Kople til en stereoforsterker (mottaker)



MERKNADER

- DIGITAL OUT-koplingen sender ikke nødvendigvis ut noe signal, avhengig av platen. Bruk i så fall analog tilkopleing.
- Innstillingene på riktig måte i forhold til det digitale lydutstyret som er tilkopleit. (Se "DIGITAL AUDIO OUTPUT" under "Grunnleggende innstillinger".)

Grunnleggende bruk



Om veiledningsikonene på skjermen

- ▶ : Avspill.
 - ⏸ : Pause.
 - ⏪ : Avspill i sakte fart med gjeldende hastighet.
 - ⏩ : Spol forover/bakover med gjeldende hastighet.
 - 👤 : I begynnelsen på en scene med flere scenevinkler.
 - 🔊 : I begynnelsen på en scene med flere lydspor.
 - ⋮ : I begynnelsen på en scene med flere undertekster.
- Du kan endre innstillingen slik at veiledningsikonene ikke vises på tv-skjermen. (Se "ON SCREEN GUIDE" under "Grunnleggende innstillinger".)

Slå spilleren av og på

Åpne/lukke plateskuffen

Grunnleggende avspilling

- ▶ : Starte/fortsette vanlig avspilling
- : Stoppe
 - Når RESUME er stilt på ON eller DISC RESUME, husker spilleren platens posisjon da du avbrot avspillingen.
 - Trykk på ▶ for å fortsette avspillingen.
 - Trykk på ■ igjen for å stoppe avspillingen helt.
- ⏸ : Pause
 - Stilt bildet går videre til neste ramme hver gang du trykker på knappen.
- ⏪/⏩ : Spol forover/bakover (Mens spilleren står på pause)
 - Avspille i sakte fart
 - Avspilingshastigheten endres hver gang du trykker på knappen.
- ⏪/⏩ : Hoppe over et kapittel/spor
 - Hvis du trykker på og holder knappen inne under avspilling, hopper avspillingen forover/bakover fem ganger raskere enn normal hastighet.
- VARIABLE PLAYBACK** (video-DVD)
 - Platen avspilles ved ca. 1,2 eller 1,5 ganger (FAST)/0,8 eller 0,6 ganger (SLOW) normal hastighet.
 - Lyden dempes ikke, og underteksten slås ikke av (unntatt for DTS).
 - (SVCD/VCD)
 - Platen avspilles ved ca. 2 ganger (FAST)/0,5 ganger (SLOW) normal hastighet.
 - (Bare video-DVD)
 - Avspilingsposisjonen flyttes bakover til ca. 10 sekunder før gjeldende posisjon (bare i den samme tittelen).
- ▶⏸ : Spilleren starter avspillingen eller setter den i pausemodus.

Endre lysstyrken på displayet

Trykk på DIMMER for å endre lysstyrken i displayvinduet.

Endre innholdet i displayvinduet

Innholdet i displayvinduet endres hver gang du trykker på DISPLAY.

Finne begynnelsen på en scene eller melodi

Du kan velge tittel/kapittel/spor direkte og begynne avspillingen.

Video-DVD:
(Mens spilleren er stanset) velg tittel.
(Mens spilleren avspiller) velg kapittel.
SVCD/VCD/CD: Velg spor.

For å velge 5: Trykk på 5.
For å velge 23: Trykk på 2 og 3.
For å velge 40: Trykk på 4 og 0.
• Hvis du trykker på TITLE/GROUP for du trykker på nummeret, kan du velge tittelen i stedet for kapittelet.

Bruke platemenyen

Du kan styre bruken av platen – SVCD/VCD med Playback Control* (PBC) – ved hjelp av platemenyen på tv-skjermen.
* Metode for å styre plateavspilling for SVCD/VCD ved hjelp av platemenyen.

- DVD
 - Trykk på TOP MENU eller MENU for å vise platemenyen.
 - Trykk på ▲/▼/◀/▶ for å velge et element, og trykk på ENTER eller ▶ (SELECT).
 - Med enkelte plater kan du også velge elementer ved å trykke inn nummeret med talknappene.
- SVCD/VCD
 - Spilleren må være stanset. Trykk på TOP MENU eller ▶ (SELECT) for å vise menyen.
 - Trykk på talknappene for å velge et element.
 - For å velge 5: Trykk på 5.
 - For å velge 23: Trykk på 2 og 3.
 - For å velge 40: Trykk på 4 og 0.
 - Trykk på ◀ eller ▶ for å gå til neste eller forrige side av menyen.
 - Trykk på RETURN for å gå tilbake til forrige meny.
- Avspille uten PBC
 - Spilleren må være stoppet. Trykk på talknappene i stedet for ▶ (SELECT) for å begynne avspillingen.
 - Aktivere PBC på nytt**
 - Trykk på TOP MENU eller MENU.
 - Trykk på ■ for å stanse avspillingen, og deretter ▶ (SELECT).

Avansert bruk

Endre språk, lyd og scenevinkel	
<ol style="list-style-type: none">Trykk på knappen. Trykk på knappene flere ganger ▲/▼ for å velge et element. Trykk på ENTER for å avslutte innstillingen.	
Knapper	For å gjøre følgende
AUDIO	Video-DVD: Velg lydspår. SVCD/VCD: Velg lydkanal.
SUBTITLE	Velg undertekst.
ANGLE	Velg synsvinkel.

Endre lydfelt

Hver gang du trykker på **SOUND EFFECT**, endres modusen for lydeffekt.

- Høyere verdi gir sterkere lydeffekt.

Endre lydfelt

Hver gang du trykker på **zoom**, endres forstørrelsesverdien.

- Trykk på ▲/▼ for å flytte zoomposisjonen.

Gå tilbake til normal avspilling ved å velge normal størrelse: Trykk på **zoom** gjentatte ganger.

Zoomer inn bildet

Hver gang du trykker på **zoom**, endres forstørrelsesverdien.

- Trykk på ▲/▼ for å flytte zoomposisjonen.

Gå tilbake til normal avspilling ved å velge normal størrelse: Trykk på **zoom** gjentatte ganger.

Avslutte visningen av innstilling

Trykk på SET UP.

Angi grunnleggende innstillinger

Du kan konfigurere spilleren i samsvar med personlige ønsker og avspillingsmiljø.

Angi grunnleggende innstillinger

- Trykk på **SET UP**.
- Trykk på ◄► for å velge meny.
- Trykk på ▲▼ for å gå til elementet du vil velge.
- Trykk på **ENTER**.
- Trykk på ▲▼ for å velge alternativene, og trykk på **ENTER**.

Avslutte visningen av innstilling

Trykk på SET UP.

LANGUAGE-menyen

Element	Innhold
MENU LANGUAGE	Velg standard menypråk for video-DVD.
AUDIO LANGUAGE	Velg standard lydspår for video-DVD.
SUBTITLE	Velg standard undertekstspråk for video-DVD.
ON SCREEN LANGUAGE	Velg "ENGLISH," "FRENCH" eller "GERMAN" som skjermpråk.

PICTURE-menyen

Element	Innhold
MONITOR TYPE	Velg en skjermtype som stemmer med tv-apparatet som skal brukes til avspilling av video-DVD-plater som er innspilt for bredskjerm.
16:9 4:3 LB	[16:9] (bredskjerm): For bredskjerm (16:9).
4:3 LB Letter Box-konvertering :	For vanlige (4:3) tv-apparater. Viser et bredt bilde som stemmer med bredden på tv-skjermen hvis den øverste og nedreste delen av menyen forsvinner.
4:3 PS	[4:3 PS] (Pan Scan-konvertering): For vanlige (4:3) tv-apparater. Bildet zoomes slik at skjermen fylles vertikalt og slik at bildets venstre og høyre side blir avskåret.

PICTURE SOURCE	Oppnå optimal bildekvalitet ved å velge kildetypen for plateinnholdet.
[AUTO]:	Dette er det normale valget. Spilleren identifiserer bildetypen (film- eller videokilden) til den gjeldende platen i samsvar med plateinformasjonen.
[FILM]:	For filmkildedeplater.
[VIDEO(NORMAL)]:	For videokildeplater med relativt lite bevegelse.
[VIDEO(ACTIVE)]:	For videokildeplater med relativt mye bevegelse.

SCREEN SAVER	Skjermsparisfunksjonen kan innstilles på ON eller OFF.
CONNECTIONS	Du må velge typen videosignal når du kopler spilleren til et tv-apparat med SCART-kontakt. [VIDEO COMPONENT]: Et tv-apparat som kan håndtere komponent signaler. [SCART S-VIDEO]: Et tv-apparat som kan håndtere S-videosignaler (Y/C). [SCART RGB]: Et tv-apparat som kan håndtere RGB-signaler. Merk: Velg [VIDEO COMPONENT] eller [SCART RGB] hvis tv-apparatet kan håndtere komposittsignaler.

BACKGROUND	Bruk yndlingsbildet ditt som åpningsbilde. [STANDARD]: Viser JVCs originalbilde. [USER]: Viser yndlingsbildet ditt som åpningsbilde når et JPEG-bilde er registrert. [SAVE AS BACKGROUND]: Registrer et nytt bilde ved å velge dette alternativet mens et JPEG-bilde vises på tv-skjermen.
-------------------	---

Funksjoner på menylinjen

Du kan bruke ulike funksjoner på menylinjen.

Hente frem menylinjen

Trykk på **ON SCREEN** to ganger når du setter i en plate. En menylinje for typen plate du har satt i, vises under statuslinjen.

Eksempel: Menylinje for Video-DVD



Trykk på ON SCREEN for å lukke menylinjen og statuslinjen.

Grunnleggende bruk

- Trykk på ◄► for å velge ikonet du vil bruke.
- Trykk på **ENTER**.

Etter at du har trykket på ENTER:

- En rullegardinmry vises. Trykk på ▲▼ for å velge en innstilling, og trykk på ENTER.
- En bok's vises der du kan angi et tall. Angi et tall med talknappene, og trykk på ENTER.
- Trykk på ENTER gjentatte ganger for å velge en innstilling for **TIME**.

MERKNADER

- Elementet du har valgt på menylinjen, vises i grønt.
- Hvilke funksjoner som er tilgjengelige, avhenger av spillerens status. Se forklaringen nedenfor for å fastslå når du kan bruke en bestemt funksjon.

Funksjoner på menylinjen

Trykk på **TIME** for å velge tidsmodusen som vises i

displayvinduet og på statuslinjen.

- TOTAL: Forløpt tid for gjeldende tittel (DVD) eller en plate (CD/VCD/SVCD).
- T.REM: Gjenværende tid for gjeldende tittel (DVD) eller en plate (CD/VCD/SVCD). (Unntatt for DVD: platens totale tid når den er stoppet.)

- TIME: Forløpt tid for gjeldende kapittel (DVD) eller spor (CD/VCD/SVCD).

- REM: Gjenværende tid for gjeldende kapittel (DVD) eller spor (CD/VCD/SVCD) (total tid for sporet når platen er stoppet).

Trykk på ◄► for å velge repetisjonsmodus.

DVD: Under avspilling.
CD: Når som helst.
VCD/SVCD: Når som helst, bortsett fra under avspilling med PBC.

- CHAPTER: Repeter gjeldende kapittel (DVD).
- TITLE: Repeter gjeldende tittel (DVD).
- TRACK: Repeter gjeldende spor (CD/VCD/SVCD).
- ALL: Repeter alle spor (CD/VCD/SVCD).
- A-B: Repeter A-B (under avspilling). Velg først A-B, og trykk på ENTER ved startpunktet for repetisjonen. Trykk på ENTER igjen ved sluttpunktet.
- OFF: Repetisjonsmodus deaktivert. Velg dette alternativet for å avslutte repetisjonsmodus.

Ulike avspillingsmodi

Velg **NORMAL** for å avspille en plate kontinuerlig.

Gjenta avspilling

Trykk på ▲▼ for å flytte markørkolonnen til en fil, og trykk på **▶(SELECT)**.

Bare den valgte filen avspilles når du trykker på ENTER (bortsett fra MP3-filer).

Ulike avspillingsmodi

Velg **NORMAL** for å avspille en plate kontinuerlig.

Gjenta avspilling

Trykk på ▲▼ for å flytte markørkolonnen til en fil, og trykk på **▶(SELECT)**.

Element	Innhold
DIGITAL AUDIO OUTPUT	Innstill dette elementet på riktig måte i samsvar med logoen på mottakeren eller dekoderen. [PCM ONLY]: Mottakeren/dekoderen har ikke Dolby Digital- eller DTS-logo, eller innspilleren er digital. [DOLBY DIGITAL/PCM]: Mottakeren/dekoderen har Dolby Digital-logo, men ikke DTS-logo. [STREAM/PCM]: Mottakeren/dekoderen har både Dolby Digital- og DTS-logo.
ANALOG DOWNMIX	Innstill dette elementet på riktig måte i samsvar med den analoge lydkoplingen for å spille flerkanals surroundlyd på video-DVD-plater. [DOLBY SURROUND]: Velg dette elementet hvis du kopler til en surrounddekor. [STEREO]: Velg dette elementet hvis du kopler til en stereoforsterker eller et stereo tv-apparat, eller hvis du vil gjøre innspillinger fra en video-DVD-plate til MiniDisc, kassetts osv.
D.RANGE CONTROL	Innstill dette elementet for å høre på video-DVD-plater som er innspilt i Dolby Digital-format ved lavt eller middels volum. [WIDE RANGE]: Kraftig avspillingslyd. [NORMAL]: Dette er det normale valget. [TV MODE]: Velg dette elementet hvis lydstyrken på video-DVD-platen er lavere enn på tv-programmer for å få klar lyd ved lav lydstyrke.
OUTPUT LEVEL	Innstill dette elementet for å dempe nivået på signalutgangen fra de analoge AUDIO OUT-koplingene. Velg [LOW] hvis lyden fra høyttaleren er forvengt.

OTHERS-menyen

Element	Innhold
RESUME	Velg modus for å fortsette avspillingen. [ON]: Spilleren fortsetter avspillingen fra stedet der avspillingen stanset sist hvis platen fremdeles ligger i plateskuffen. [OFF]: Denne funksjonen er deaktivert. [DISC RESUME]: Spilleren fortsetter med avspillingen av de ti siste platene som er spilt. Spilleren husker hver plates posisjon da den ble stoppet, selv om platen tas ut av plateskuffen.
ON SCREEN GUIDE	Aktiver eller deaktiver skjermveiledningen.
AUTO STANDBY	Innstill tidspunktet da spilleren skal slås av (til standby) automatisk hvis avspillingen stoppes i mer enn 30 eller 60 minutter.
DivX REGISTRATION	Bekreft spillerens registreringskode for avspilling av DivX-filer. <ul style="list-style-type: none">Når du har avspilt en plate som er laget ved å bruke registreringskoden, blir spillerens kode overskrevet av en helt ny kode av hensyn til kopieringsbeskyttelse.

Avspille lyd-/videofiler

Du kan avspille MP3/WMA/JPEG-filer på CD/CD-R/W-plater og DivX-filer innspilt på CD-R/RW- og DVD-R/-RW-plater. Spilleren støtter plater som er innspilt med innlitt fem økter.

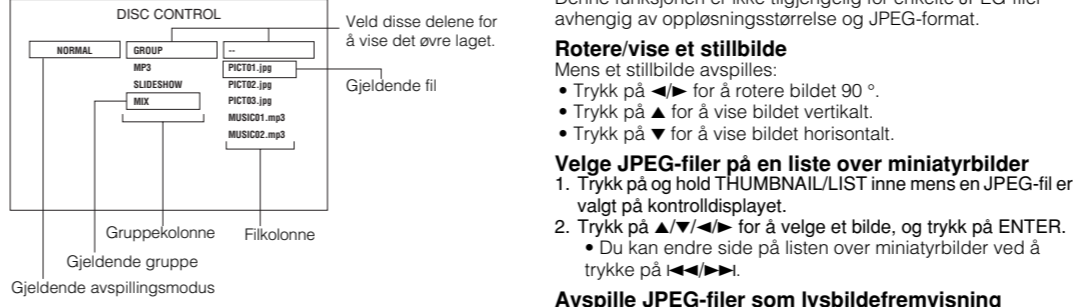
Forholdsregler

- Bruk plateformatet "ISO 9660".
- Spilleren støtter ikke plater med pakkeskriving til UTF-filer.
- Spilleren kan ikke nødvendigvis avspille plater som har visse egenskaper eller som er innspilt under visse forhold.
- Spilleren identifiserer innlitt det femte laget med grupper, 999 filer pr. gruppe (herunder filer som ikke kan avspilles) og innlitt 250 grupper pr. plate.
- Bruk riktig filnavn ("_mp3", "_jpg", "_divx" og "_wma").
- MP3i og MP3 Pro er ikke tilgjengelige.
- Spilleren støtter WMA-filer som er innspilt med en bithastighet på minst 48 kbps.
- Spilleren kan ikke avspille et bilde som er større enn 5120 x 3413 piksler (enkel JPEG-fil) eller 2048 x 1536 piksler (progressiv JPEG-fil).
- Spilleren støtter DivX-filer med en oppløsning på 720 x 480 piksler eller mindre (30 rammer pr. sekund) og 720 x 576 piksler eller mindre (25 rammer pr. sekund).

Velge en bestemt fil eller gruppe

Du kan velge filer eller mapper (grupper) ved hjelp av kontrolldisplayet på tv-skjermen.

Kontrolldisplay



Trykk på ▲▼ for å flytte markørlinjen til en fil, og trykk på **▶(SELECT)**.

Bare den valgte filen avspilles når du trykker på ENTER (bortsett fra MP3-filer).

Ulike avspillingsmodi

Velg **NORMAL** for å avspille en plate kontinuerlig.

Gjenta avspilling

- Spilleren må være stoppet. Trykk på ▲▼ for å flytte markørlinjen til avspillingsmodus.
- Trykk på ENTER flere ganger for å velge repetisjonsmodus.
 - REPEAT 1: Gjentar gjeldende fil.
 - REPEAT GROUP: Gjentar alle filene i den gjeldende gruppen.
 - REPEAT ALL: Gjentar alle filene på platen.
- Trykk på ▶ for å flytte markørlinjen til filkolonnen, og trykk på **▶(SELECT)**.

Trykk på ▲▼ for å flytte markørkolonnen til en fil, og trykk på **▶(SELECT)**.

Bare den valgte filen avspilles når du trykker på ENTER (bortsett fra MP3-filer).

Ulike avspillingsmodi

Velg **NORMAL** for å avspille en plate kontinuerlig.

Gjenta avspilling

- Spilleren må være stoppet. Trykk på ▲▼ for å flytte markørlinjen til avspillingsmodus.
- Trykk på ENTER flere ganger for å velge repetisjonsmodus.
 - REPEAT 1: Gjentar gjeldende fil.
 - REPEAT GROUP: Gjentar alle filene i den gjeldende gruppen.
 - REPEAT ALL: Gjentar alle filene på platen.
- Trykk på ▶ for å flytte markørlinjen til filkolonnen, og trykk på **▶(SELECT)**.

PARENTAL LOCK	Velg dette elementet og trykk på ENTER for å åpne PARENTAL LOCK-menyen. Her kan avspillingsmulighetene for barn begrenses. Scener som omgås med denne funksjonen, blir ikke vist eller erstattet med andre scener. [COUNTRY CODE]: Velg koden for ditt land/område. [SET LEVEL]: Velg restriksjonsnivå. ("1" er det strengeste.) [PASSWORD]: Angi det firecifrede passordet ved å trykke på talknappene (0 til 9). [EXIT]: Velg dette elementet og trykk på ENTER for å gå tilbake til OTHERS-menyen. Merknader: <ul style="list-style-type: none">Enkelte video-DVD-plater kan ikke avspilles med denne funksjonen. Hvis du prøver å avspille en slik plate, vises PARENTAL LOCK-menyen på tv-skjermen. Du blir spurt om du vil deaktivere låsen. Deaktiver låsen og avspill platen ved å velge "TEMPORARY RELEASE", trykke på ENTER og oppgi passordet. Ellers kan du lese ut platen. Du må oppgi passord for å kunne endre begrensingsinnstillingene. Oppgi "8888" hvis du har glemt passordet.
----------------------	---

Liste over lands-/områdekode for banelås

AD Andorra	CG Kongo	GM Gambia	LA Laos, Folket demokratiske republikk	OM Oman	TF Frankrikes sørlige territorier
AE De forente arabiske emirater	CH Sveits	GN Guinea	GP Guadeloupe	PA Panama	PA Panama
AF Afrikaans	CI Elfenbenskysten	GP Guadeloupe	GO Ekvatorial Guinea	PE Peru	PE Peru
AG Antigua og Barbudd	CK Cookøyene	CL Chile	LB Libanon	PF Fransk Polynesia	PH Filippinene
AI Anguilla	CM Kamerun	GR Hellas	LC Saint Lucia	PG Papua Ny-Guinea	PK Pakistan
AL Albania	CN Kina	GS Sør-Georgia og Sør-Sandwich	LI Liechtenstein	PH Filippinene	PL Polen
AM Armenia	CO Colombia	GT Guatemala	LR Liberia	PK Pakistan	PL Polen
AN De nederlandske antiller	CR Costa Rica	GU Guam	LS Lesotho	PL Litauen	PN Pitcairn
AO Angola	CU Cuba	GW Guinea-Bissau	LT Litauen	PM Saint Pierre og Miquelon	PR Puerto Rico
AO Angola	CV Kapp Verde	GY Guyana	LV Latvia	PN Pitcairn	PW Palau
AO Antarktis	CX Christmaseya	HK Hongkong	LV Latvia	PR Portugal	PY Paraguay
AR Argentina	CY Kypros	HM Heardøya og McDonaldøyene	LY Libya, arabisk	QA Qatar	QA Qatar
AS Amerikansk Samoa	DE Tyskland	HN Honduras	MA Marokko	RE Réunion	RE Réunion
AT Østerrike	DJ Djibouti	HR Kroatia	MC Monaco	RO Romania	RU Den russiske føderasjon
AU Australia	DK Danmark	HT Haiti	MD Moldova, Republikken	RU Den russiske føderasjon	RW Rwanda
AW Aruba	DM Dominica	HU Ungarn	MG Madagaskar	SA Saudi-Arabia	SA Saudi-Arabia
AZ Aserbajdsjan	DO Den dominikanske republikk	ID Indonesia	MH Marshalløyene	SD Sudan	SD Sudan
BA Bosnia og Herzegovina	DZ Algerie	IE Irland	MI Mali	SE Sverige	SE Sverige
BB Barbados	EE Estland	IN India	MM Myanmar	SG Singapore	SG Singapore
BD Bangladesh	EG Egypt	IO Britisk indisk sjeteritorium	MO Macau	SH Saint Helena	SH Saint Helena
BE Belgia	EH Vest-Sahara	IR Irak	MP Nord-Marianaøyene	SI Slovenia	SI Slovenia
BF Burkina Faso	ER Eritrea	IQ Iran (Den islamiske republikken)	MQ Martinique	SJ Svalbard og Jan Mayen	SJ Svalbard og Jan Mayen
BG Bulgaria	ES Spania	IS Island	MR Mauritania	SK Slovakia	SK Slovakia
BH Bahrain	ET Etiopia	IT Italia	MT Malta	SL Sierra Leone	SL Sierra Leone
BI Burundi	FI Finland	JM Jamaica	MU Mauritius	SM San Marino	SM San Marino
BJ Benin	FJ Fiji	KN Jamaica	MV Maldivene	SN Senegal	SN Senegal
BM Bermuda	FK Faiklandsøyene	KE Kenya	MY Malawi	SO Somalia	SO Somalia
BN Brunei	FM Mikronesia (føderasjonen)	KH Kambodsjia	NW Namibia	SR Surinam	SR Surinam
BO Bolivia	FR Frankrike (føderasjonen)	KI Kiribati	NC Ny-Caledonia	ST São Tomé og Príncipe	ST São Tomé og Príncipe
BR Brasil	FR Frankrike (føderasjonen)	KM Comoros	NE Niger	SV El Salvador	SV El Salvador
BS Bahamas	FX Frankrike, metropol	KN Saint Kitts og Nevis	NG Nigeria	SY Sørøstlige arabiske republikk	SY Sørøstlige arabiske republikk
BT Bhutan	GA Gabon	KR Korea, Den demokratiske folkerepublikken	NI Nicaragua	TA Taiwan (Republikken)	TA Taiwan (Republikken)
BV Bouvetøya	GB Storbritannia og Nord-Irland	KP Korea, Den demokratiske folkerepublikken	NO Norge	TC Turks- og Caicosøyene	TC Turks- og Caicosøyene
BW Botswana	GD Grenada	KR Korea, Den demokratiske folkerepublikken	NP Nepal	TD Chad	TD Chad
BY Belarus	GE Georgia	KW Kuwait	NR Nauru		
CA Canada	GF Fransk Guyana (Keeling)	KY Caymanøyene	NZ New Zealand		
CC Cocosøyene (Keeling)	GH Ghana	GL Grønland			

Feilsøking

Strømtilførsel

Strømmen slås ikke på.

- Støpsel er ikke satt i stikkontakten på rett måte. Sett i støpsel.

Bruk

"**REGION CODE ERROR!**" vises på tv-skjermen.

- Regionskoden på platen som er satt i, stemmer ikke med spilleren. Sjekk regionskoden på platen, som er angitt på coveret.

Spilleren virker ikke.

- Feilfunksjon i mikrodrammaskinen som følge av lyn eller statisk elektrisitet. Slå av strømtilførselen og trekk ut strømledningen. Sett i strømledningen igjen.
- Kondens som følge av plutselig endring i temperatur eller luftfuktighet. Slå av strømmen, og slå den på igjen noen timer senere.

- Platen lar seg ikke avspille, eller du har satt i en plate som ikke kan avspilles. Kontroller platen og sett i en ny.

[LOCK] vises i displayvinduet, og plateskuffen lar seg ikke åpne.

- Hvis du trykker på ▲ mens du trykker på ■ på spilleren i standby-modus, aktiveres låsen på plateskuffen. Plateskuffen kan ikke åpnes eller lukkes i denne tilstanden. Trykk på ▲ mens du trykker på ■ på spilleren i standby-modus.

Bilde

Bildet har elektrisk støy.

- Spilleren er koplet direkte til en videospiller, og kopibeskyttelsesfunksjonen er aktivert. Kople til spilleren slik at bildesignalet går rett til tv-apparatet. Bildet kan bli uklart med enkelte plater når [PICTURE SOURCE] er innstilt på [FILM] eller [AUTO]. Innstill [PICTURE SOURCE] til [VIDEO (NORMAL)] eller [VIDEO (ACTIVE)].

Det vises ikke noe bilde på tv-skjermen, eller skjermen er uklart eller delt i to.

- Spilleren er i progressiv skannemodus selv om den er koplet til tv-apparatet via VIDEO- eller SCART-kontakten. Se i displayvinduet. Hvis [P] er slått på, er spilleren i progressiv skannemodus. Trykk på VFP-I/P for å deaktivere progressiv skannemodus.

Ulike avspillingsmodi

Trykk på ▶(SELECT) mens en JPEG-fil er valgt på kontrolldisplayet.

- Velg effekt for lysbildefremvisningen

Trykk på og hold ANGLE-SLIDE EFFECT inne til [SLIDE EFFECT MODE] og gjeldende modus vises på tv-skjermen. Trykk på og hold knappen inne gjentatte ganger for å velge blant 11 effekter, vilkårlig valg av effekt (RAND) og ingen effekt (NONE).

Effekten anvendes ikke på progressive JPEG-filer.

Ulike avspillingsmodi

Trykk på ▶(SELECT) mens en JPEG-fil er valgt på kontrolldisplayet.

- Velg effekt for lysbildefremvisningen

Trykk på og hold ANGLE-SLIDE EFFECT inne til [SLIDE EFFECT MODE] og gjeldende modus vises på tv-skjermen. Trykk på og hold knappen inne gjentatte ganger for å velge blant 11 effekter, vilkårlig valg av effekt (RAND) og ingen effekt (NONE).

Effekten anvendes ikke på progressive JPEG-filer.

Ulike avspillingsmodi

AA Afar	CO Korsikansk	GN Guarani	KM Khmer	MR Marathi	RN Kirundi	SU Sundanesis	UZ Usbekisk
AB Abkhasisk	CS Tsjekkisk	GU Gujarati	KN Kanna	MS Malayisk (MAY)	RO Rumensk	SV Svensk	VN Vietnamesisk
AF Afrikaans	CY Walisisk	HA Hausa	KO Koreansk (KOR)	MY Burmesisk	RU Russisk	SW Swahili	VO Volapyk
AM Amharisk	DA Dansk	HI Hindi	KS Kasjmiri	MT Maltesisk	RW Kinyarwanda	TA Tamil	WO Wolof
AR Arabisk	DZ Bhutani	HR Kroatisk	KU Kurdisk	NA Nauru	SA Sanskrit	TE Telugu	XH Xhosa
AS Assamsisk	EL Gresk	HU Ungarsk	KY Kirgisisk	NE Nepali	SD Sindhisk	TG Tadjikisk	YO Yoruba
AY Aymara	EO Esperanto	HY Armensk	LA Latin	NL Nederlandsk	SG Sangho	TH Thai	ZU Zulu
AZ Aserbajdsjansk	ET Estisk	IA Interlingua	LN Lingala	NO Norskk	SH Serbokroatisk	TI Tigrinsk</	